

Indexing Services

Introduction

« Microsoft Indexing Services » (MIS) est un service de base intégré dans Microsoft Windows depuis la version 2000.

Ce service indexe les mots contenus dans des documents se trouvant sur un disque dur local et dans des répertoires donnés. Il est ensuite très rapide d'effectuer une recherche sur ces mots. Outre l'indexation de mots, MIS indexe tout type d'informations concernant les documents eux-mêmes (taille, date de modification, ...).

Etant un service Windows, MIS travaille en tâche de fond, lorsque l'ordinateur sur lequel il est installé n'a pas besoin de beaucoup de ressources. MIS n'empêche donc pas l'utilisation de cette machine pendant l'indexation.

Virtual Invoice permet de se connecter à ce service. Vous l'aurez compris, MIS offre à Virtual Invoice une solution efficace à la recherche de documents.

Ce document a pour but d'expliquer pas à pas la configuration de MIS avec Virtual Invoice.

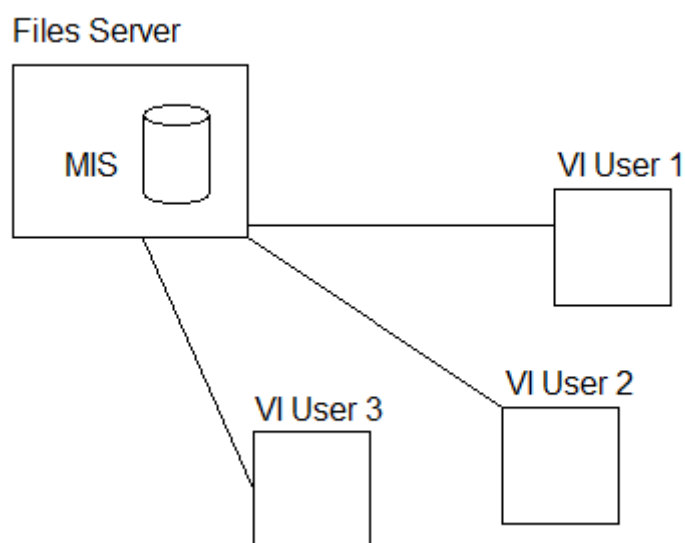
Il existe 2 manières d'utiliser MIS :

Utilisation locale

Ce mode de fonctionnement permet à un utilisateur de faire des recherches sur des documents se trouvant sur son disque dur local. Pour ce faire le service MIS doit être installé sur le poste local.

Utilisation partagée

Dans un environnement réseau, il est possible d'interroger le MIS d'une machine du dit réseau. L'architecture résultante est telle que décrite sur le schéma suivant.



En utilisation partagée, l'administrateur réseau installe MIS sur le serveur et il n'est pas nécessaire d'installer MIS sur les postes locaux sauf si on désire également faire des recherches indexées sur des dossiers se trouvant en local.

Les Catalogues

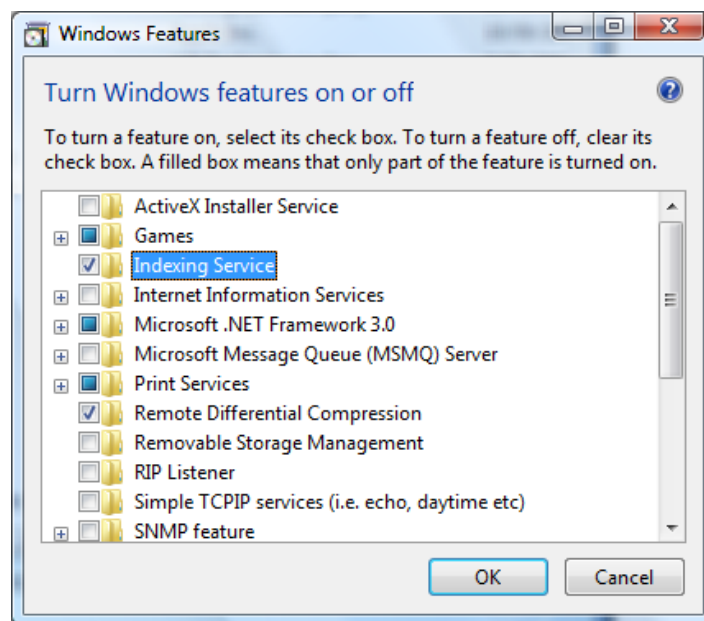
Les catalogues peuvent être comparés à de mini bases de données reprenant les mots indexés et les informations concernant les documents d'où proviennent ces mots. Chaque catalogue contient un ensemble de « scope » définissant les répertoires dont les documents doivent être indexés. Il est possible aussi de définir des répertoires dont les documents ne doivent **pas** être indexés.

Configuration MIS

1. Installation du service

Sous WINDOWS VISTA

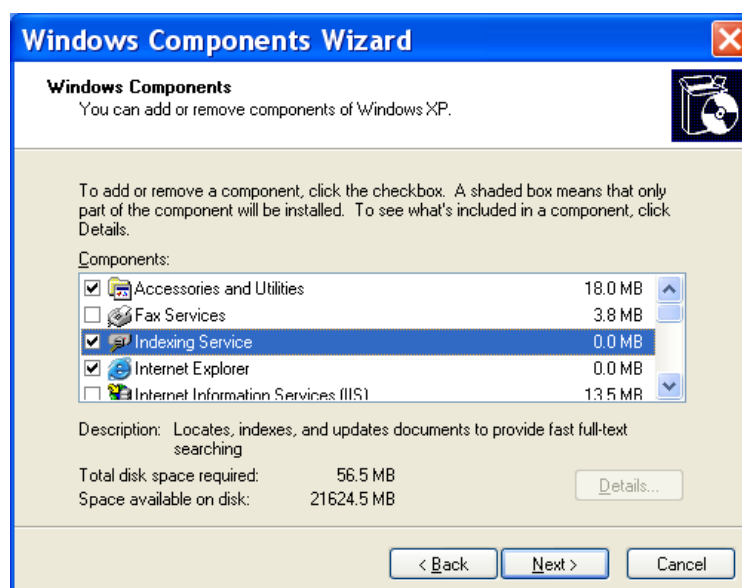
Control Panel -> Programs and Features -> Turn Windows features on or off



Cochez "Indexing Service" et cliquez sur "OK".

Sous WINDOWS XP

Control Panel -> Add or Remove Programs -> Add/Remove Windows Components



Cochez "Indexing Service" et cliquez sur « Next ».

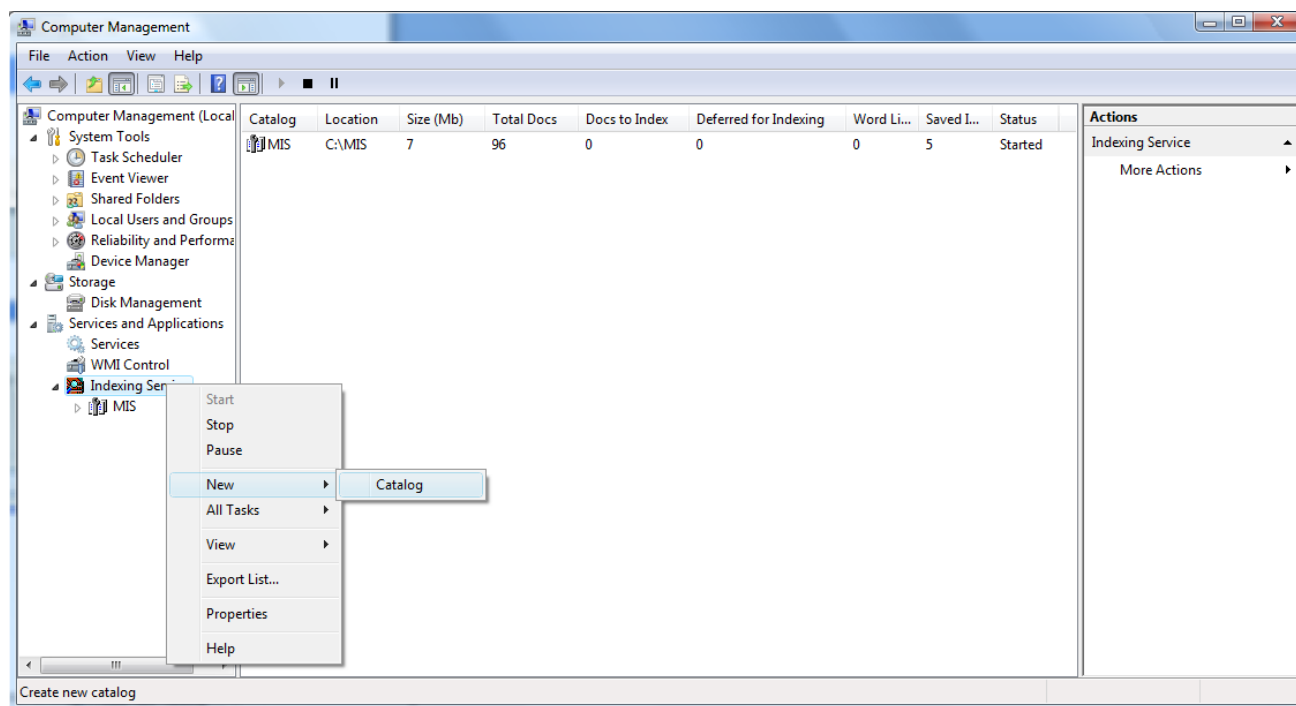
2. Configuration du Service

Rendez-vous dans l'administration de MIS

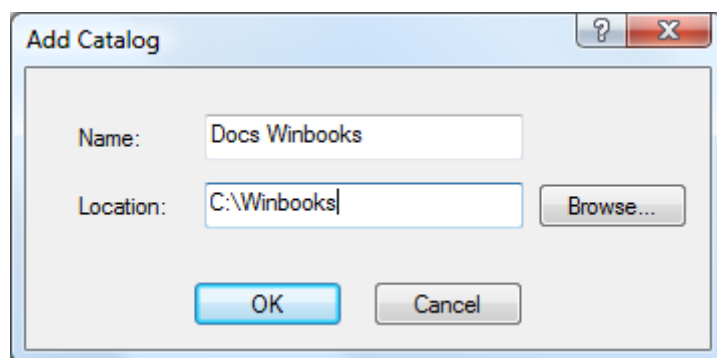
Control Panel -> Administrative Tools-> Computer Management

Ouvrez "Services And Applications"

A l'aide du bouton droit de la souris, cliquez sur « Indexing Services » et choisissez « New -> Catalog »



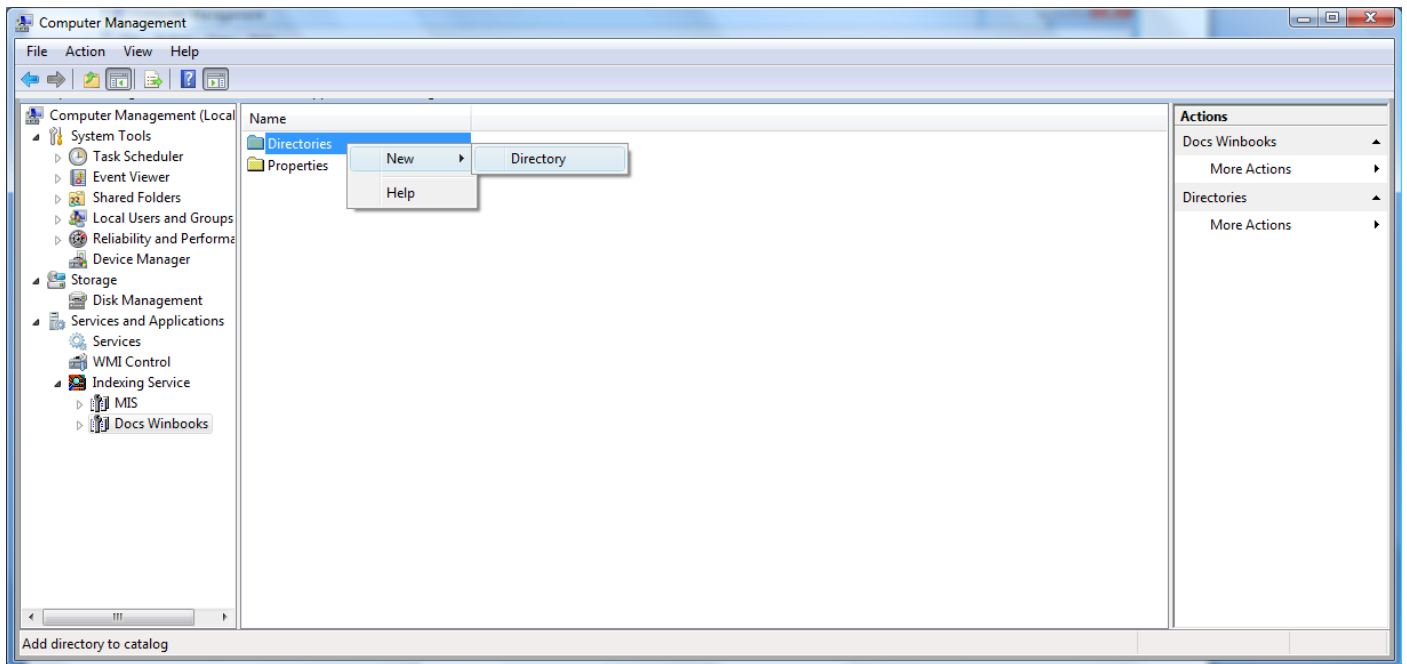
Dans la fenêtre qui apparaît, entrez un nom pour votre catalogue, ainsi que l'endroit où va être stocké ce catalogue.



Attention :

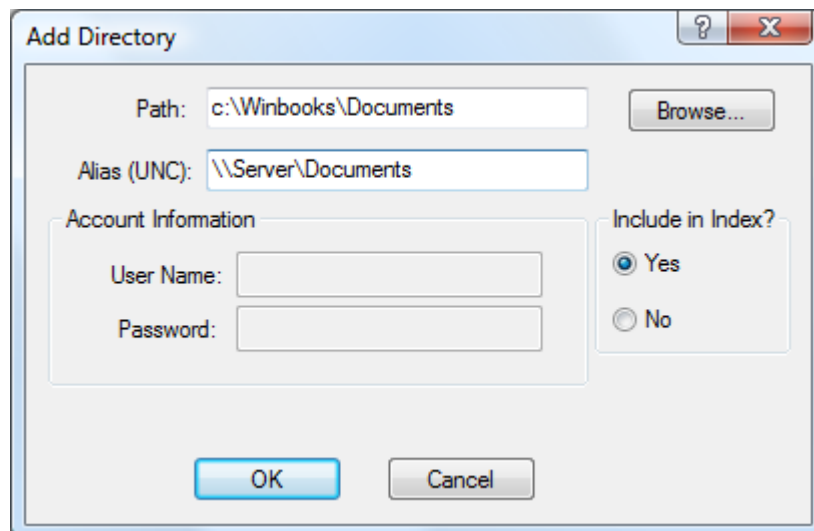
Il est souvent nécessaire de redémarrer le service afin que des modifications soient prises en compte. Ici par exemple, il faudra redémarrer le service afin que le catalogue soit bien ajouté.

Ajoutez maintenant un répertoire à indexer. Pour cela double cliquez sur le catalogue que vous venez de créer. Cliquez ensuite avec le bouton droit sur « Directories » et choisissez « New -> Directory ».



Dans la fenêtre qui apparait, choisissez le chemin du répertoire dont les fichiers doivent être indexés (en l'occurrence « C : \Winbooks\Documents »). Le service indexera tous les fichiers contenus dans le répertoire « C : \Winbooks\Documents » ainsi que ses sous-répertoires.

Dans le cas d'une utilisation partagée (installation de MIS sur le serveur), n'oubliez pas de mentionner le chemin UNC de ce répertoire.



Cliquez sur OK.

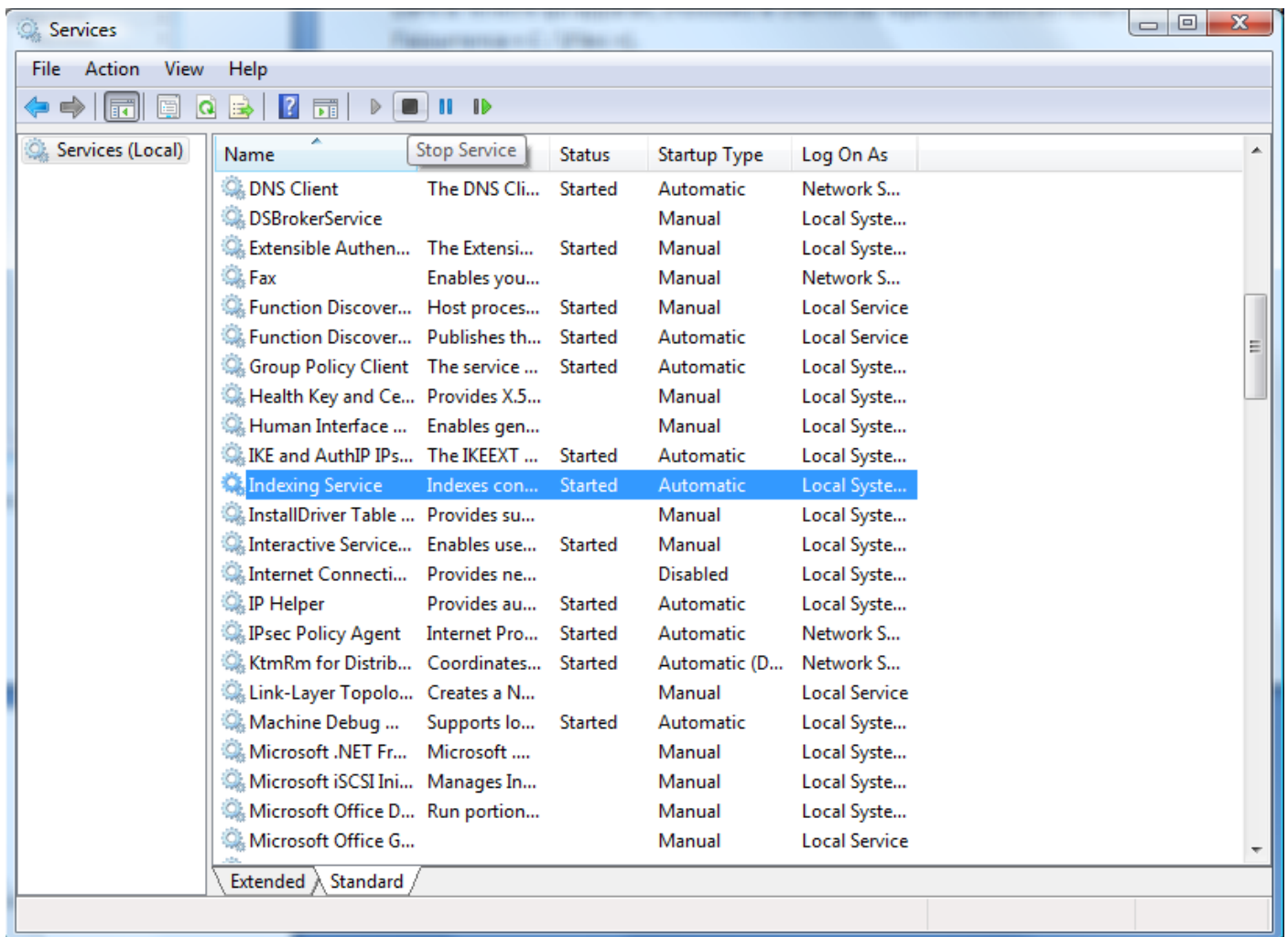
Attention :

La ou les machines qui veulent pouvoir faire une recherche sur ce catalogue doivent avoir accès au répertoire spécifié ici, vérifiez donc bien les droits d'accès.

Vous allez maintenant redémarrer MIS. Pour ce faire suivez ce chemin :

Control Panel ->Administrative Tools ->Services

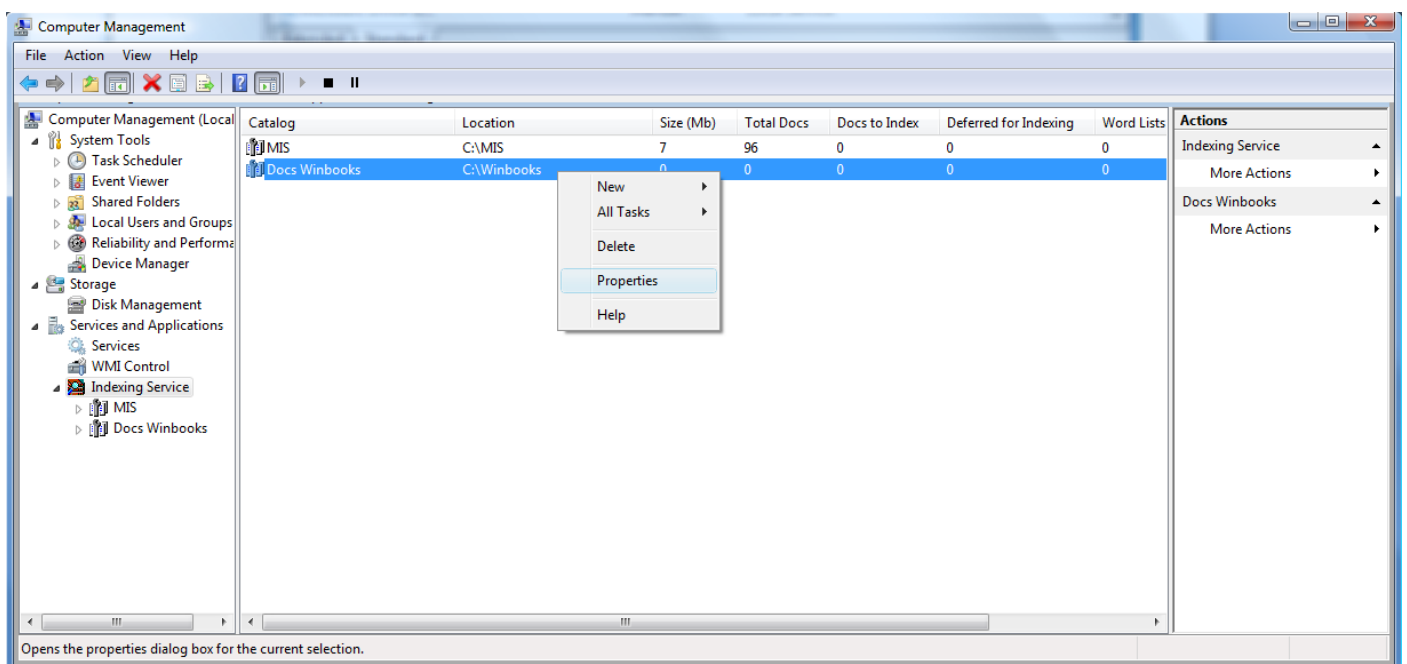
Trouvez « Indexing Service » dans la liste, cliquez dessus. Ensuite cliquez sur le symbole « stop » en haut de la fenêtre puis sur le symbole « play ».



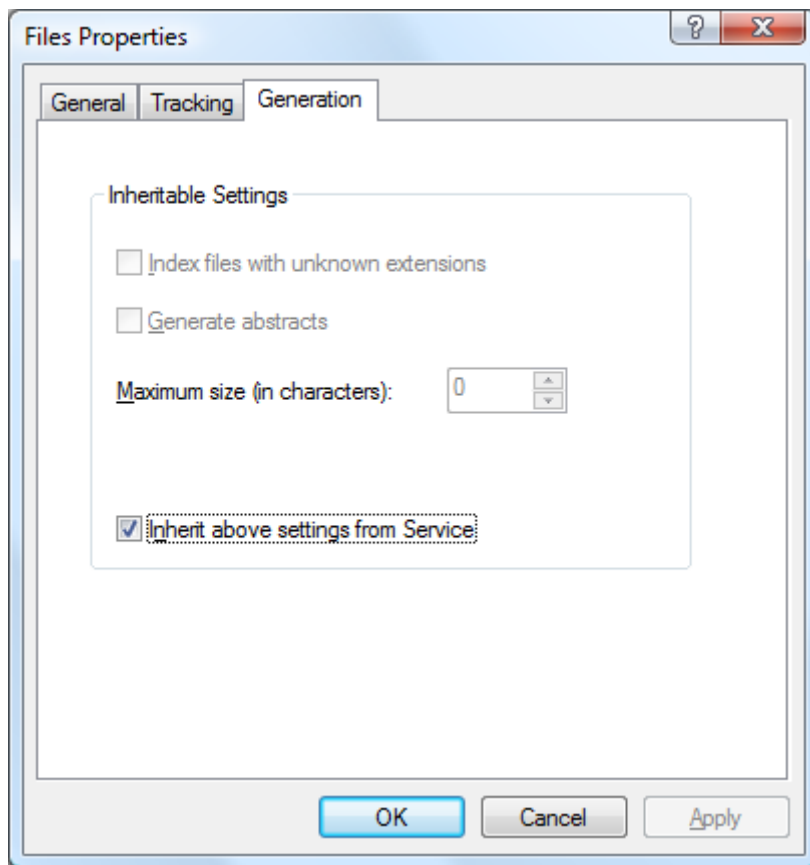
Retournez dans l'administration de MIS.

Control Panel -> Administrative Tools-> Computer Management-> Services And Applications-> Indexing Services

Cliquez ensuite avec le bouton droit de la souris sur votre catalogue et choisissez « Properties ».



Dans la fenêtre qui s'ouvre choisissez l'onglet « Tracking » et cochez « Inherit above settings form Service », faites de même dans l'onglet « Generation » et cliquez sur « OK ».



Dans le cas d'une installation sur serveur, vous devez encore spécifier un paramètre supplémentaire :

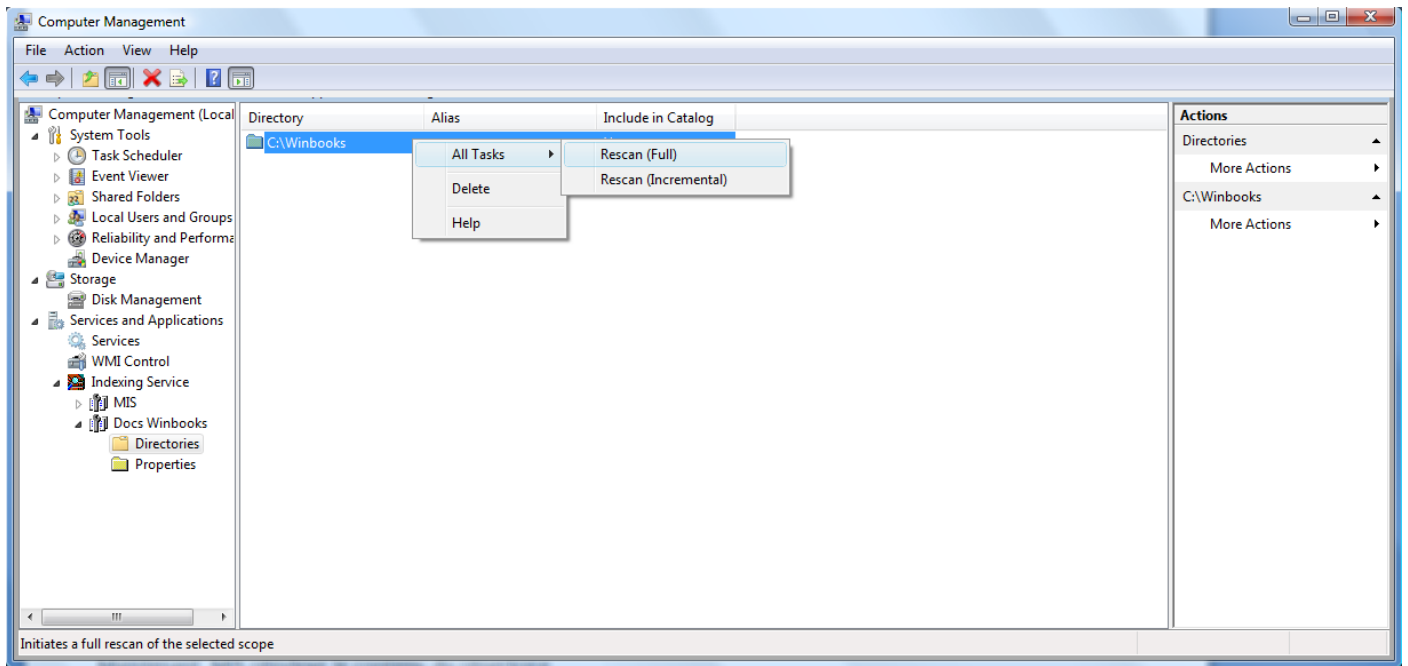
Pour ce faire, cliquez avec le bouton droit de la souris sur « Indexing Service » et choisissez « Properties ».

Dans l'onglet « Tracking », cochez « Add Network Share Alias Automatically ». Cliquez sur « OK ».

Afin de pouvoir effectuer des recherches dans les plus brefs délais, vous allez maintenant forcer l'indexation.

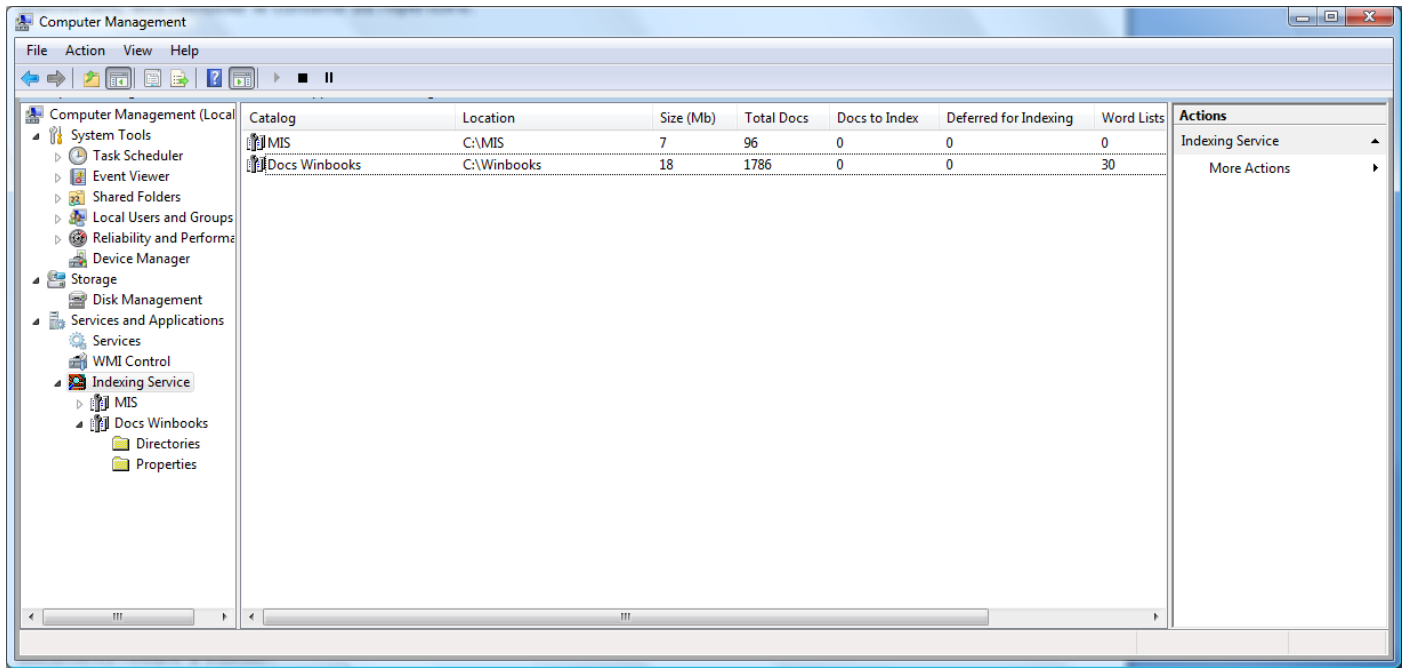
Cliquez avec le bouton droit de votre souris sur le répertoire que vous avez ajouté à votre catalogue.

Choisissez « All Tasks -> Rescan (Full) »



Maintenant, MIS réindexe le contenu du répertoire.

Vous pouvez contrôler les actions effectuées dans le panneau d'administration de MIS :

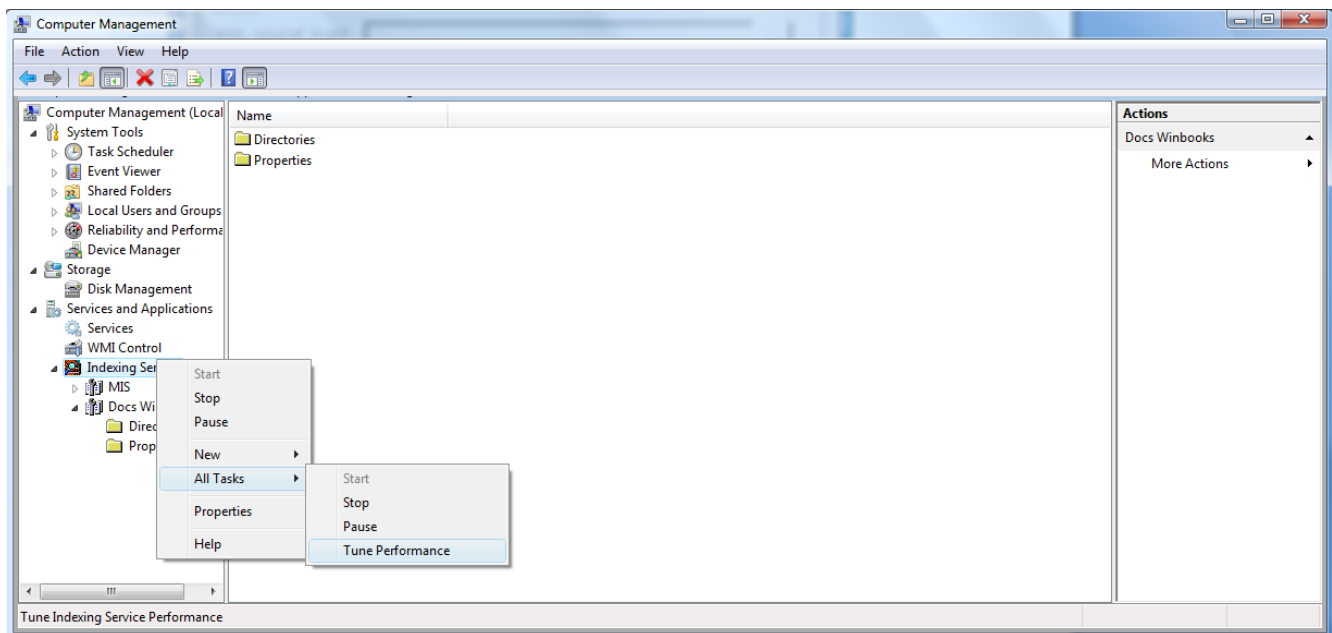


Vous pouvez voir sur cet écran le nombre de documents total contenu dans le catalogue ainsi que le nombre de documents restant à indexer.

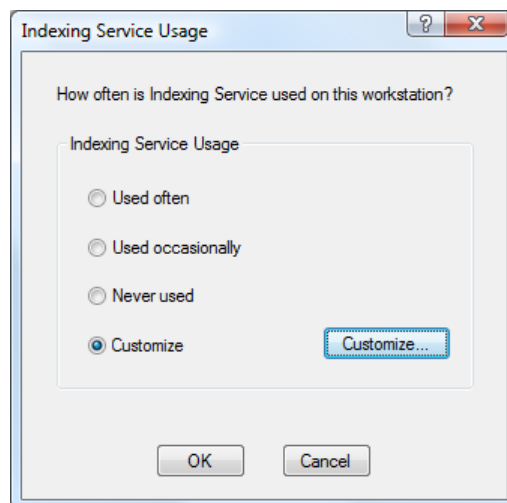
Tuning performance

Par défaut, MIS est configuré pour utiliser le moins de ressources processeur possible. L'indexation se fait alors lorsque la charge processeur est faible. Il est possible de configurer les performance de manière plus précise.

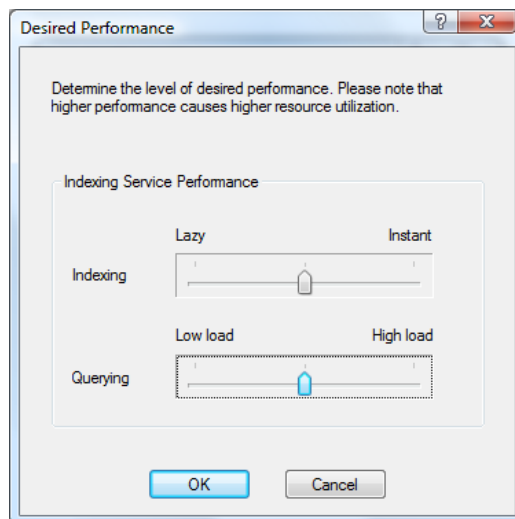
A l'aide du bouton droit de la souris, cliquez sur Indexing Service et choisissez « All Tasks -> Tune Performance ».



La fenêtre qui s'ouvre vous permet de choisir un type d'utilisation.



Vous pouvez faire des réglages plus fins en cliquant sur « Customize ».



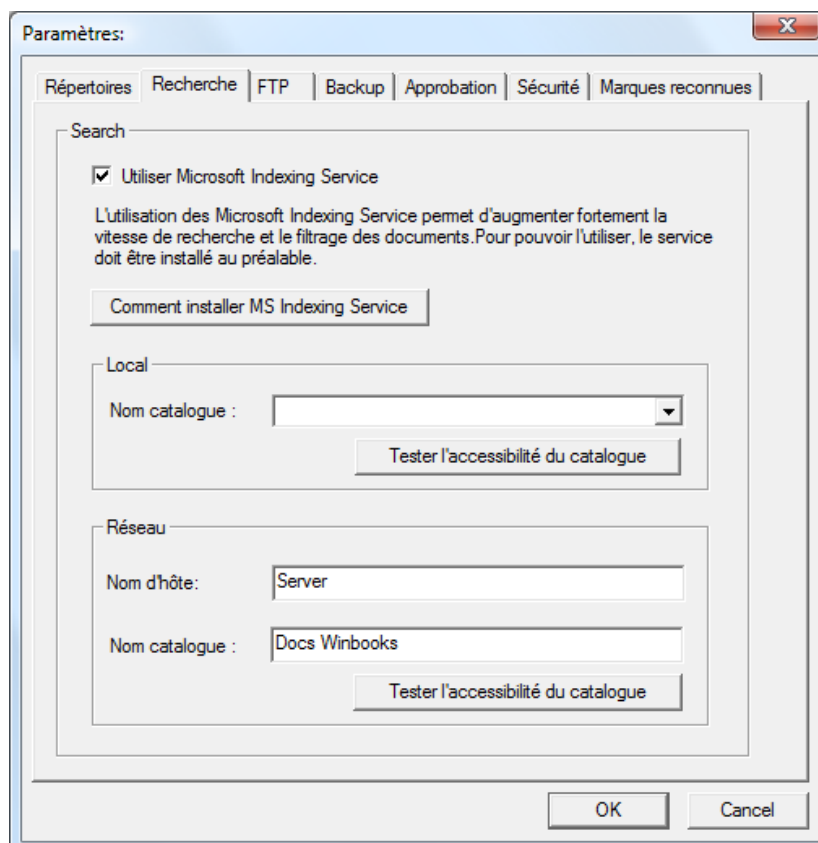
Dans cette nouvelle fenêtre vous pouvez définir le niveau de performance pour l'indexation et pour le traitement des requêtes. « Instant » indexe les documents immédiatement, cela demande plus de ressources processeur.

Configuration dans Virtual Invoice

Ici, il s'agit d'indiquer à Virtual Invoice quel Indexing Service utiliser pour effectuer la recherche. Il est possible d'effectuer une recherche et sur des dossiers locaux (indiquez le MIS local) et sur des dossiers réseau (indiquez le MIS réseau). En outre, dans le cas de dossiers implantés en réseau sur des serveurs distincts, il est possible d'indiquer un MIS spécifique par dossier.

Fichier -> Paramètres -> Recherche

Cochez la case « Utiliser Microsoft Indexing Service »

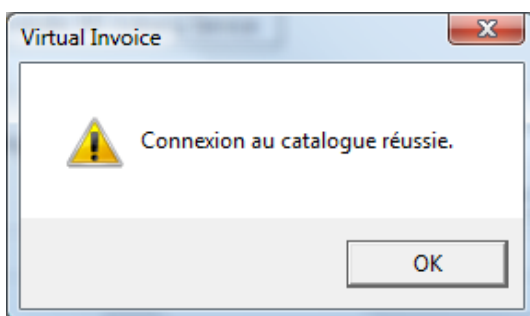


Si vous utilisez un service local, entrez simplement le nom du catalogue local à utiliser. (MIS doit tourner sur le poste local).

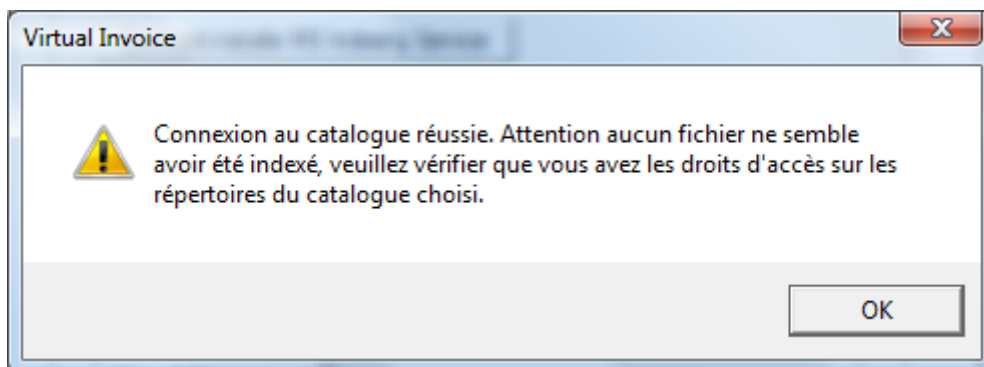
Si vous utilisez un MIS partagé en réseau sur un serveur, entrez le nom du serveur, ici « Server » ainsi que le nom du catalogue que vous avez créé sur le serveur. En cliquant sur « Tester l'accessibilité du catalogue », vous procéderez à un test.

Voici les différents résultats possible de ce test :

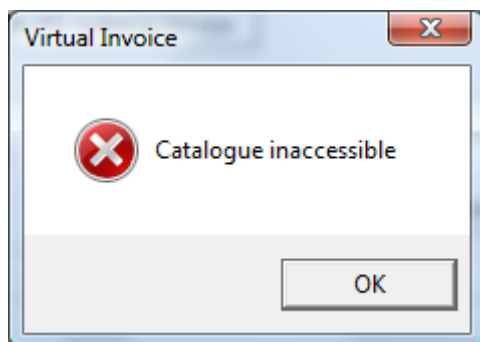
- A. Connexion réussie, MIS est configuré correctement. (Ce message peut être suivi du nombre de documents indexés par ce catalogue si vous disposez des droits administrateur sur ce MIS)



- B. Connexion réussie mais aucuns fichiers ne semble avoir été indexés. Ce message apparait si aucun fichier n'a encore été indexé. Mais il peut aussi apparaître **si vous n'avez pas les droits d'accès requis** au répertoire se trouvant dans le catalogue choisi. Dans ce cas, vérifiez les paramètres de partage du répertoire.

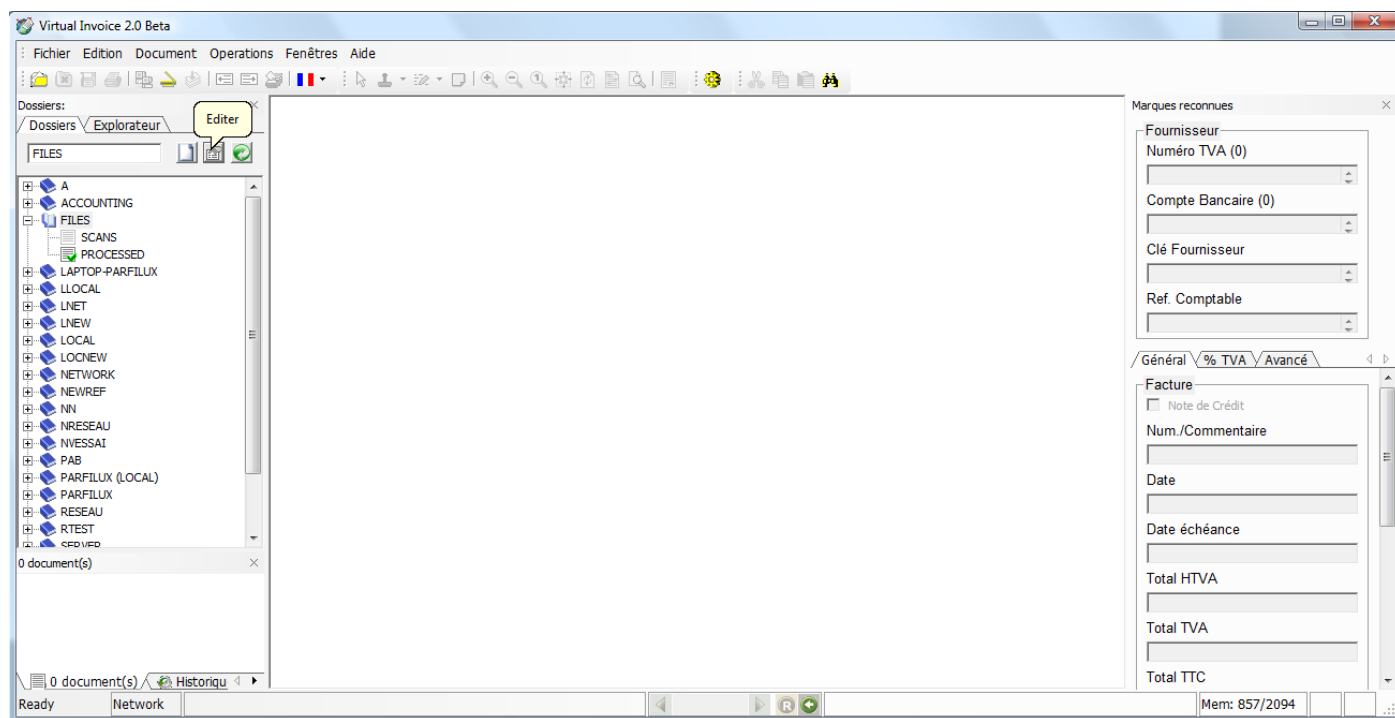


- C. Connexion impossible, vérifiez que le nom du serveur ainsi que le nom du catalogue sont corrects.



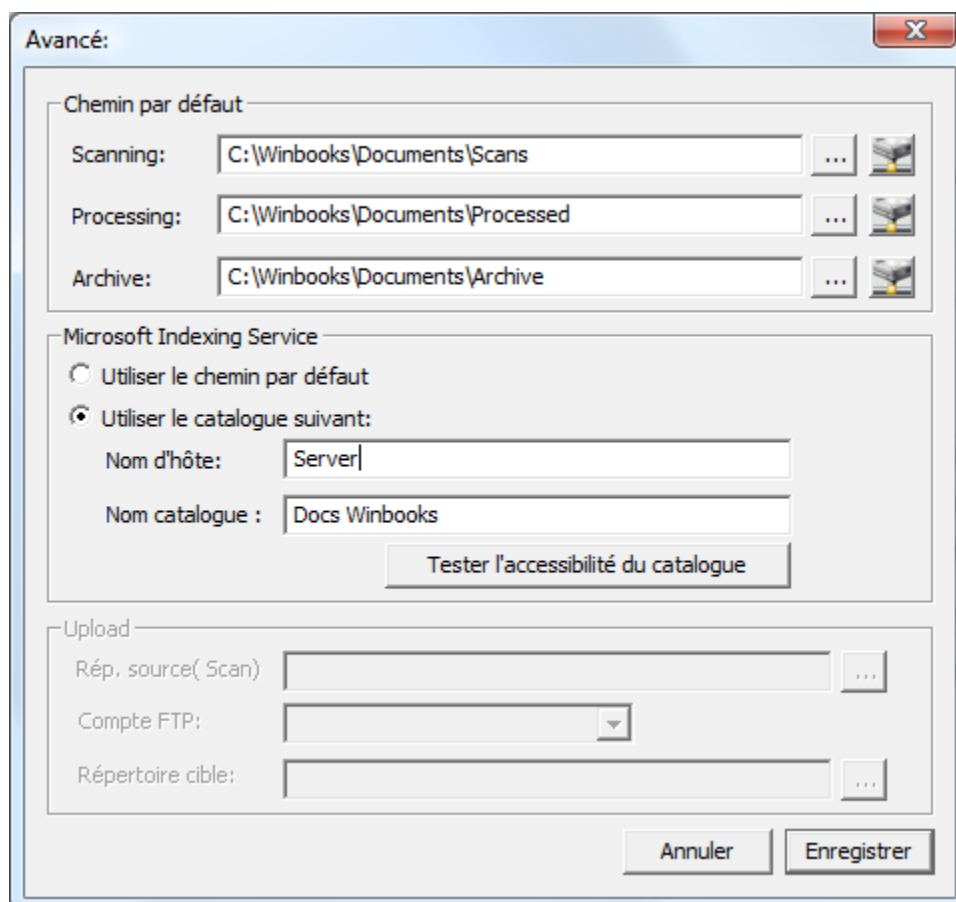
Paramètre spécifique

Vous pouvez attribuer un MIS spécifique à un Dossier comptable. Ceci est intéressant quand les dossiers sont répartis en réseau sur plusieurs serveurs : il faut indiquer sur quel serveur se trouve le service d'indexation du dossier. Pour cela, sélectionnez le dossier comptable pour lequel vous voulez un MIS spécifique et cliquez sur l'icône « Editer ».



Dans la fenêtre qui apparaît, cliquez sur « Avancé ».

Dans le cadre nommé « Microsoft Indexing Service » vous pouvez choisir d'utiliser un catalogue spécifique.



Cliquez sur « utiliser le catalogue suivant » et indiquez le nom d'hôte ainsi que le nom du catalogue comme décrit précédemment. Si vous désirez utiliser un MIS local, n'entrez rien dans le champ « Nom d'hôte ».

Test de bon fonctionnement

Afin de tester que la mise en place de MIS a été réalisée avec succès. Vous pouvez effectuer le test suivant.

Lancez Virtual Invoice, ensuite placez-vous dans un répertoire local qui contient des documents. Choisissez un mot sur un document. Enfin lancez une recherche sur ce mot. (Edition -> Rechercher).

Répétez cette procédure avec un dossier sur le réseau.

Attention

Si aucun résultat n'est retourné, il se peut que le mot que vous cherchez n'ait pas encore été indexé.